

近1300年前，扬州和尚鉴真，
用10年跨越东海，到达日本，
从此开启了一人改变整个日本的传奇：
帮助日本确立僧侣制度，
给天皇、太上皇、皇太后授戒，
给400个沙弥授戒，
建立了日本律宗总本山——唐招提寺，
1260年来，朝拜者如织。



The Tōshōdaiji Exhibition I: Treasures on Jianzhen
唐招提寺大展：鉴真文物

鉴真到底什么来头？他为什么宁死也要去日本？带去了哪些宝物？为什么他能受到日本上下的敬重？又为什么要造唐招提寺？

时间穿梭回1200多年后，2019年12月，上海博物馆跨年大展“沧海之虹”开幕，我们可从中窥探一二。



日本经济新闻社董事 伊藤圭子

展览的日方代表之一伊藤圭子说，一般文物都走空运，但这次隔扇画特意用海运，船名“新鉴真号”。“冬天的海风平浪静，珍宝安全抵达上海，可能真的是鉴真在守护我们。”



《东征传绘卷》：看尽鉴真一生

走进展厅，近20米长的玻璃展柜中，陈列着《东征传绘卷》。绘卷是日本的一种绘画风格，图文并茂地讲故事，类似最早的漫画雏型。



《东征传绘卷》第二卷，左右滑动查看更多

现在上博展出的是第二卷，描绘鉴真的东渡经历。可以看到在海浪的袭卷下、世人的告密后，鉴真如何一次次失败，又一次次重新出发。



《东征传绘卷》第二卷 局部

手持伞盖的鉴真，断成两半的船，岸边的渔夫，用胡粉勾出的浪花.....画面上一个个细节，色彩丰富、细腻生动，需细细观赏。







这些宝物，跟随他熬过漫漫旅途，其中最重要的一件，可能是一个微黄玻璃瓶中装载的三千佛舍利（释迦摩尼遗体火化的结晶）。

展览的学术顾问松本伸之解释说：“因为玻璃瓶是当时日本完全无法烧制出的质感，再加上文书记录，可认定是鉴真亲自带到日本的。”

而正是因为日本人对舍利的信仰，使唐招提寺1260年来不衰。



鉴真画像

这幅鉴真和尚像，创作于15世纪日本室町时代。画像重现了鉴真圆寂时的景象：双目紧闭、结痂跌坐、眉目安详，背景是故乡中国的水墨山水。

画家作画时其实离鉴真圆寂已经800多年了，当时奈良的寺庙复兴，唐招提寺的画师特意作画致敬高僧鉴真。



上海博物馆展览现场

展览的第二部分，名为“情景交融”，展现来自唐招提寺御影堂内的68面隔扇画。

御影堂是鉴真圆寂后，供奉他干漆坐像的地方。1960年代大火之后，新的御影堂落成，内饰一直处于空白状态。1970年找到了东山魁夷，请他来绘制隔扇画。



御影堂内部 东山魁夷《云山》

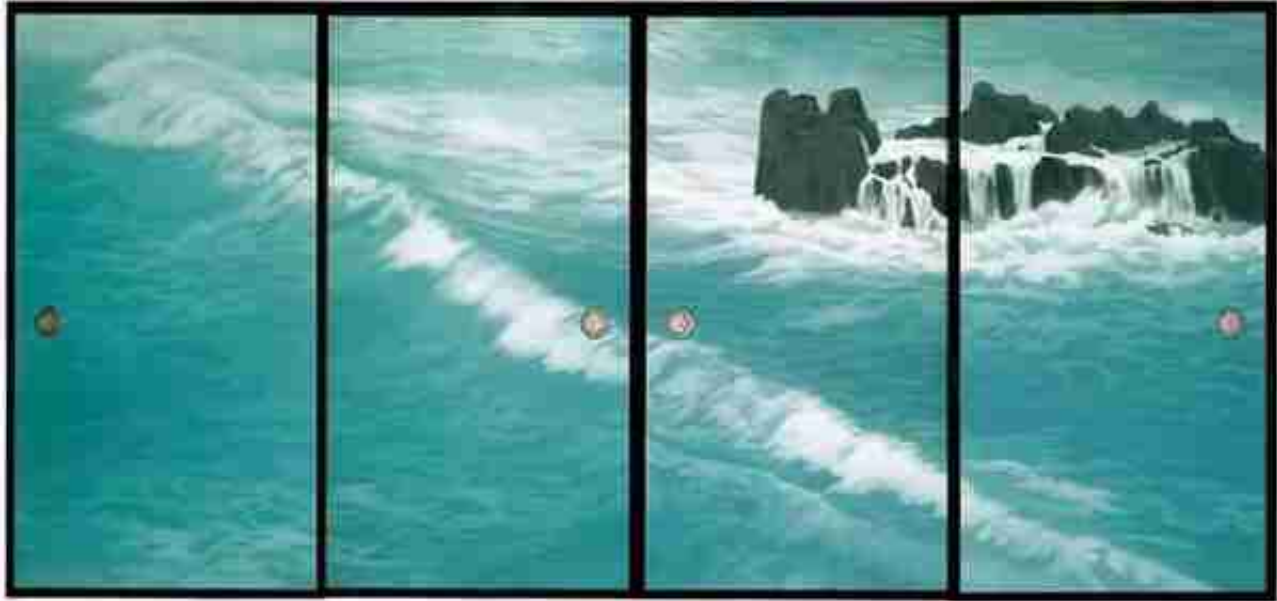
隔扇画是日本特有的一种形式，是在室内隔断空间的拉门、墙壁上所作的绘画。



上海博物馆展览现场

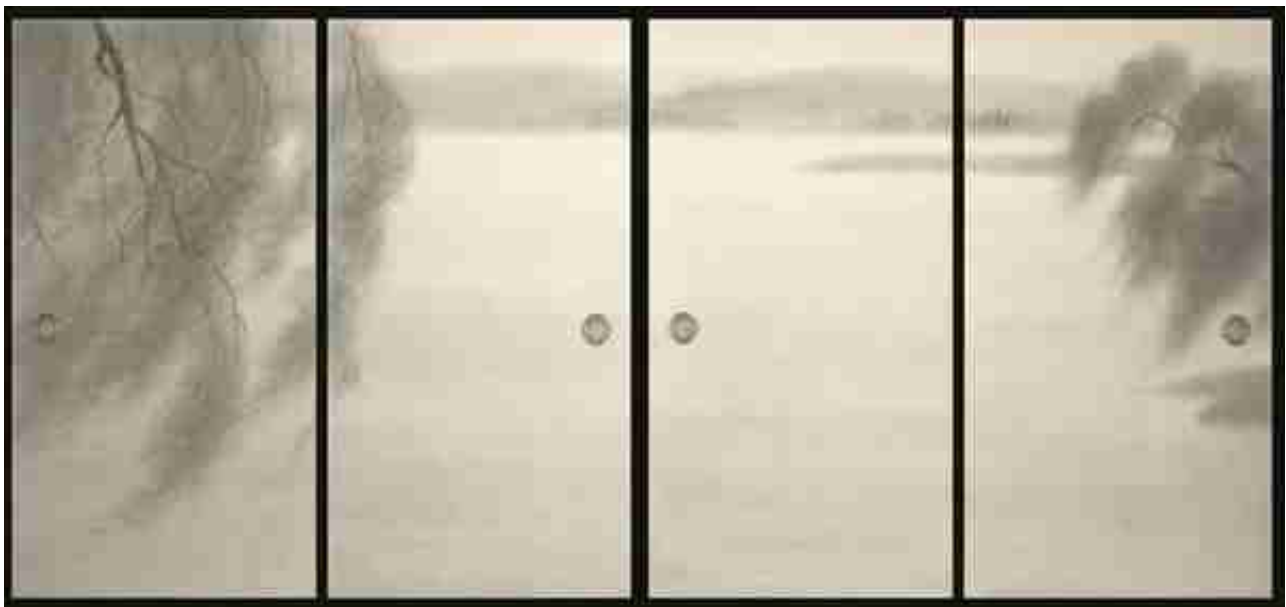
为了让中国观众身临其境，上博的展陈特意将隔扇画立在榻榻米上，尽可能还原御影堂的室内景象。

观众移步换景，沿着动线慢慢深入，感受东山魁夷笔下的中日风景，感性、隽永、禅意。





第二组隔扇，环绕在供奉鉴真像的内室，是真正陪伴鉴真的中国风景。



《扬州熏风》

《黄山晓云》《桂林月宵》和来自鉴真故乡的《扬州熏风》，完成于1980年。



东山魁夷绘画作品

东山魁夷的10年创作之路

东山魁夷有“日本的王维”之称，他其实是日本国民心中的风景画家，以细腻的日本情调之美闻名。

“日本画”就是以中国绘画为稿本，又融入了西方的绘画技巧。在东山成长的年代，他们受过很好的中国文化的教育，所以他热爱中国。”

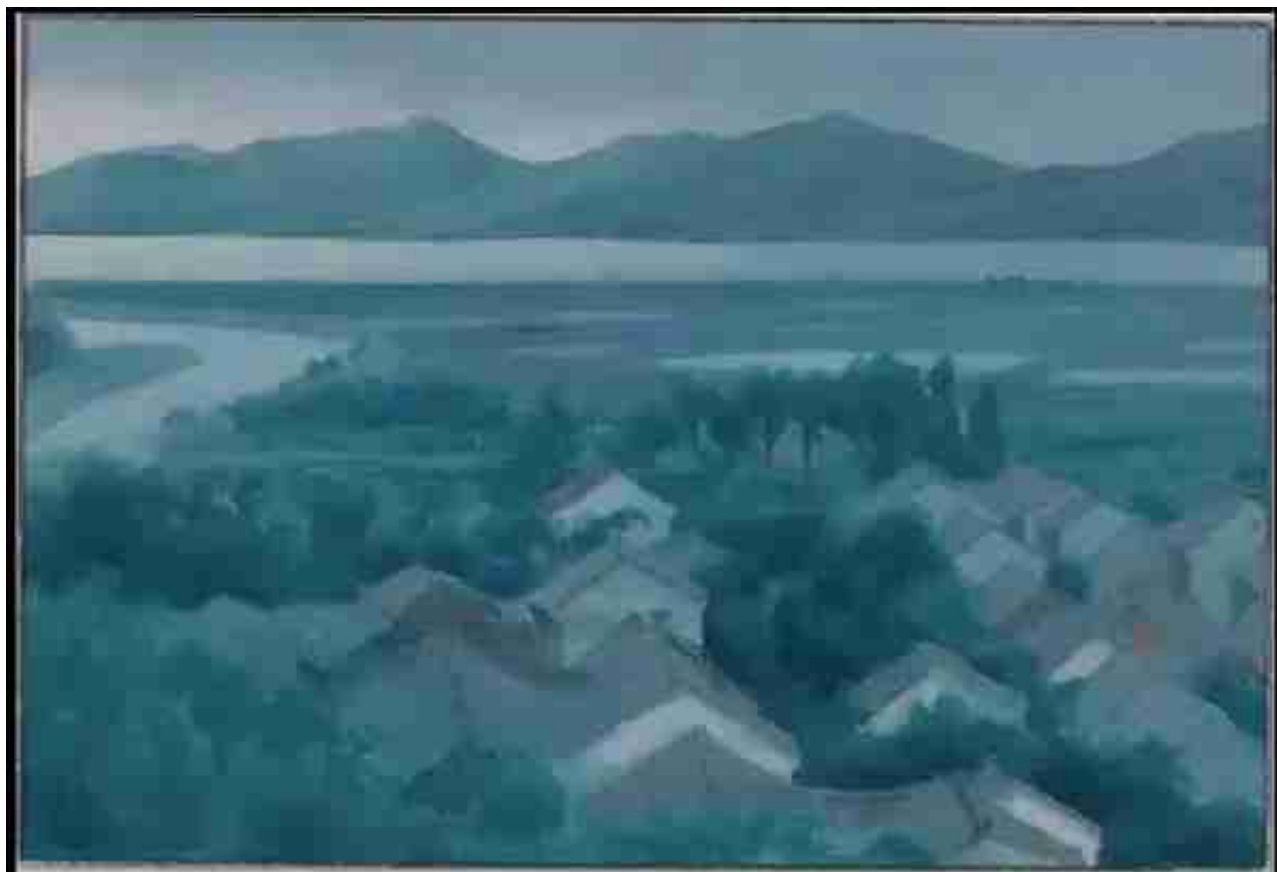
接下为鉴真绘制隔扇画的任务后，东山开始了一段长达10年的创作之路，他自己称之为“通往唐招提寺之路”。

到底什么样的主题，才最适合献给鉴真，来陪伴他？他花了一年多时间遐想、琢磨，在精神上不断靠近鉴真。



东山魁夷笔下的海浪

海浪滔滔，扑打礁石，浪花的白色泡沫形成特殊花纹，尤其大海因季节和天气变化，显现出一种亦蓝亦绿的色调，让他分外欣喜，他要将自己看到的日本大海，呈现给鉴真看。



1976年，东山魁夷太湖畔写生稿

Jianzhen and Tōshōdaiji Temple

鉴真与唐招提寺的故事



《东征传绘卷》第五次渡海碰到风浪和飞鱼厄运

第五次更心酸，以为做了万全的准备，却因为大风浪漂流到了海南岛.....他们只好再次回到扬州。这时已是748年，跟随鉴真的遣唐使和多名弟子，都去世了。而鉴真自己，视力渐渐消退，回到了一种非常孤独的状态。



《东征传绘卷》鉴真终于东渡成功来到太宰府

第六次东渡，鉴真一行从苏州出发，先到了阿尔奈波岛（今天的冲绳），经过萨摩国秋妻屋浦（今鹿儿岛），最后到达太宰府（现在的福冈）。

此时，鉴真66岁了，双目完全失明。但他在日本度过的后半生，依然留下无数高光

时刻。

754年

，在东大寺大佛殿前为圣武太上皇、孝谦天皇，及400沙弥授戒，这是日本历史上首例，完善了日本佛教的受戒规范，私度僧的时代就此终结。

756年，被任命为大僧都，统领所有僧众。

759年

，鉴真离开官寺东大寺，因为他想为更多普通沙弥授戒，传播佛教戒律。他将天皇赏赐给自己的封地，改为创建了唐招提寺，入口处的匾额，是日本孝谦天皇仿王羲之的御赐亲笔。



唐招提寺 入口

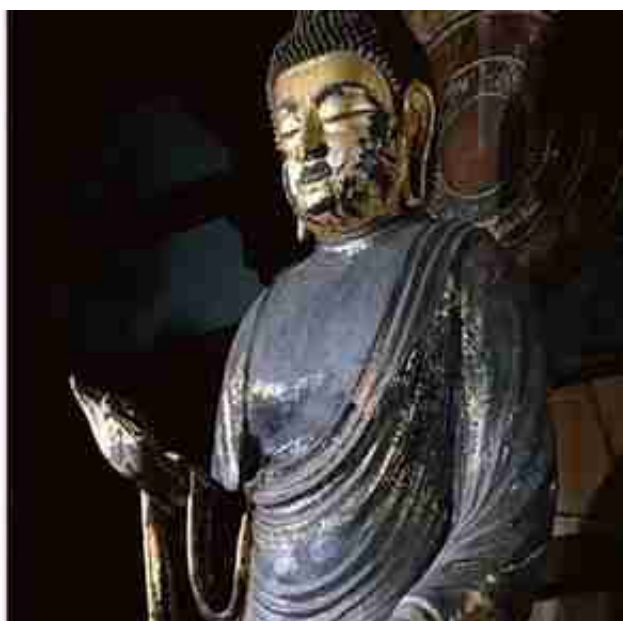
唐招提寺五大看点

唐招提寺是鉴真凭一己之力建造的，相比东大寺这样的皇家寺庙，显得质朴。但如果去奈良，依然值得去唐招提寺好好看看，有不少鉴真留下的宝物。



唐招提寺讲堂

除了“国宝”金堂，唐招提寺还有4座古建筑被列为文物最高级“国宝”：供讲经说法的讲堂，供奉佛舍利的鼓楼，以及贮存寺庙内经文和珍宝的经藏、宝藏，它们因功能不同而风格各异。



左：木心干漆干手观音立像；右：木心干漆药师如来立像





5、古文书

唐招提寺一切经 4,794帖 (宋版4,456帖、和版88帖、写本250帖)



日本东京国立博物馆 《三国志》展览海报

再到今年秋天，同样为中日文化交流40周年的纪念特展，日本东京国立博物馆，选择了《三国志》，受到日本观众热捧。展览中220件文物，展示从汉代到三国的考

古最新研究成果，重现真实的“三国志”。

借展阵容庞大，包含甘肃省博物馆、河南省文物考古研究院、天津博物馆、南京市博物总馆等。



青瓷茶碗“马蝗绊”，南宋，13世纪

再比如2019年故宫博物院景仁宫，举办的关于“龙泉青瓷”的大展上，日本东京国立博物馆藏的大名物“马蝗绊”惊艳亮相。