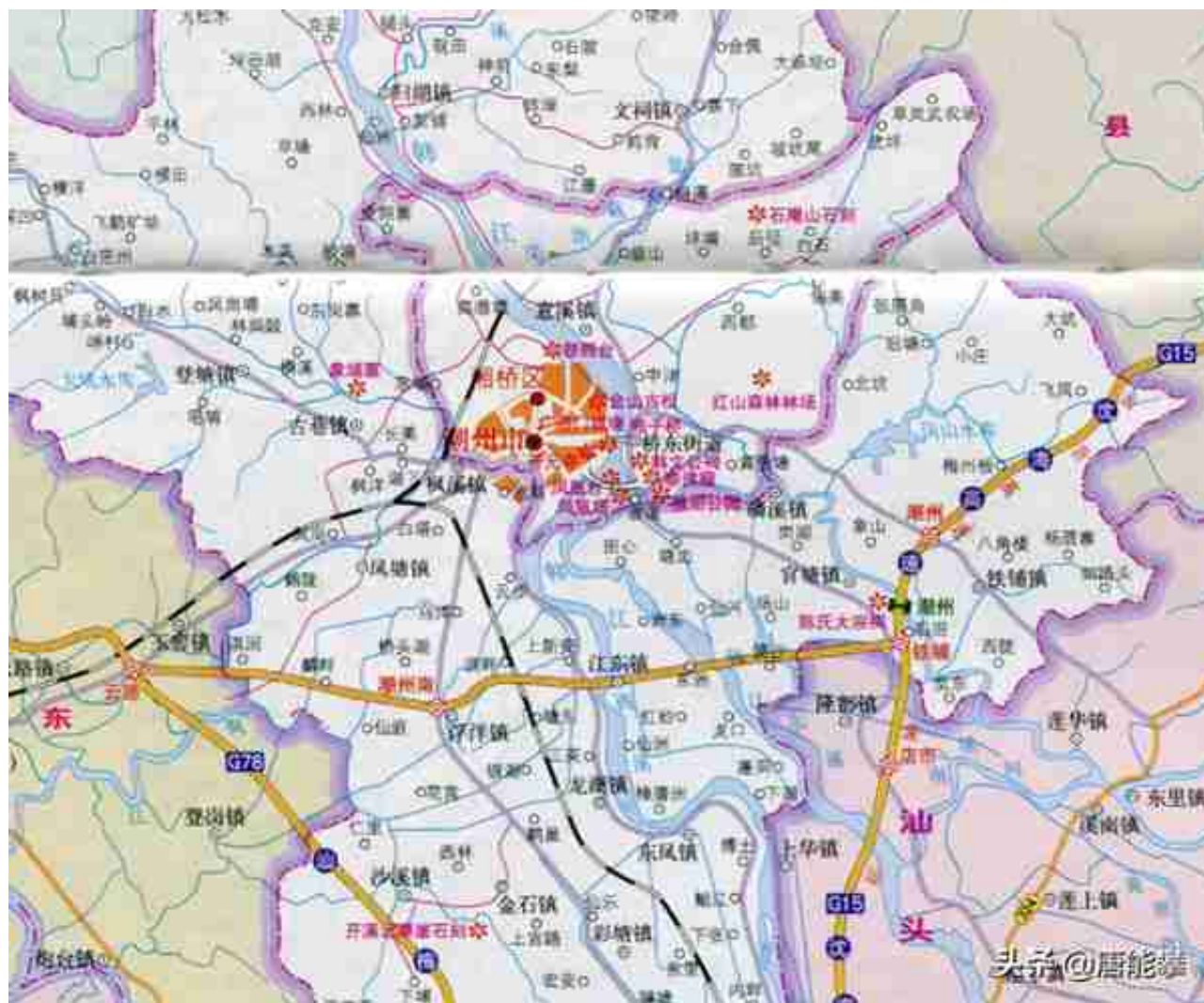


一、各镇人口与土地

	行政区域 面 积	居民委员会 (社区)个数	村民委员会 个 数 2020	户籍人口	工业企业 个 数	"规模以上"	营业面积50 平方米以上 的综合商店 或超市个数
湘桥区意溪镇	7200	3	24	50718	126	8	11
湘桥区磷溪镇	7640	1	31	89857	145	8	12
湘桥区铁铺镇	6680	1	23	41280	60	15	10
湘桥区官塘镇	3109	1	15	34623	112	6	5
潮安区古巷镇	6112	1	18	70885	756	79	57
潮安区登塘镇	15732	2	27	43209	200	15	35
潮安区凤塘镇	3858	1	30	91234	865	74	59
潮安区浮洋镇	3884	4	35	109090	558	53	65
潮安区龙湖镇	2082	1	15	63078	318	18	35
潮安区金石镇	2246	1	21	75483	368	15	25
潮安区沙溪镇	3487	1	17	63737	124	13	26
潮安区彩塘镇	4387	1	32	119314	1319	87	213
潮安区东凤镇	3423	1	34	96721	499	35	55
潮安区庵埠镇	3041	5	31	137151	1889	121	35

头条 @唐能斌



下面是各乡镇工商业情况，按照商业进行排名，三列数字分别为工业企业数、规模以上工业企业数、50平以上综合商店超市数量。

1. 潮安区彩塘镇 1319 , 87 , 213
2. 潮安区枫溪镇 797 , 111 , 132
3. 潮安区浮洋镇 558 , 53 , 65
4. 潮安区凤塘镇 865 , 74 , 59
5. 潮安区古巷镇 756 , 79 , 57
6. 饶平县浮山镇 18 , 4 , 56
7. 潮安区东风镇 499 , 35 , 55
8. 潮安区江东镇 202 , 19 , 51
9. 饶平县钱东镇 176 , 25 , 36
10. 潮安区登塘镇 200 , 15 , 35
11. 潮安区龙湖镇 318 , 18 , 35
12. 潮安区庵埠镇 1889 , 121 , 35

13. 潮安区沙溪镇 124 , 13 , 26
14. 潮安区金石镇 368 , 15 , 25
15. 饶平县洪洲镇 46 , 7 , 20
16. 饶平县上饶镇 36 , 0 , 18
17. 饶平县大埕镇 11 , 0 , 17
18. 饶平县黄冈镇 218 , 29 , 16
19. 饶平县樟溪镇 14 , 1 , 13
20. 湘桥区磷溪镇 145 , 8 , 12
21. 湘桥区意溪镇 126 , 8 , 11
22. 湘桥区铁铺镇 60 , 15 , 10
23. 饶平县新塘镇 33 , 0 , 9
24. 潮安区凤凰镇 6 , 1 , 7
25. 饶平县新圩镇 24 , 1 , 6
26. 饶平县所城镇 11 , 2 , 6
27. 饶平县海山镇 26 , 1 , 6
28. 饶平县柘林镇 24 , 4 , 6
29. 饶平县饶洋镇 37 , 6 , 5
30. 湘桥区官塘镇 112 , 6 , 5
31. 饶平县三饶镇 138 , 23 , 3
32. 饶平县新丰镇 103 , 12 , 3
33. 潮安区文祠镇 22 , 2 , 2
34. 潮安区归湖镇 84 , 1 , 1
35. 饶平县联饶镇 28 , 6 , 1
36. 饶平县高堂镇 28 , 2 , 1
37. 饶平县汤溪镇 15 , 0 , 0
38. 潮安区赤凤镇 0 , 0 , 0
39. 饶平县浮滨镇 128 , 3 , 0
40. 饶平县建饶镇 32 , 0 , 0
41. 饶平县东山镇 9 , 0 , 0

可以与下面的2019年度数据进行对比，了解各镇2019-2020年度的变迁。

潮安区凤凰镇	22706	2	27	44421	6	1	6
潮安区赤凤镇	8857	1	17	13994	3		
潮安区枫溪镇	2447	6	26	115965	817	132	127
饶平县黄冈镇	8860	12	24	197119	198	30	10
饶平县上饶镇	9946	2	22	66120	51	1	4
饶平县饶洋镇	8770	1	25	72214	29	6	4
饶平县新丰镇	11738	3	14	71452	121	12	3
饶平县建饶镇	7316		15	17683	22		1
饶平县三饶镇	15174	1	18	59980	376	18	2
饶平县新塘镇	7995		14	23202	12	1	13
饶平县汤溪镇	8083		13	12186	7		
饶平县浮滨镇	15902		32	27110	42	3	7
饶平县浮山镇	6972	1	18	34286	9	2	8
饶平县东山镇	7446		10	23468	9		
饶平县新圩镇	9328		30	37807	10	1	6
饶平县樟溪镇	10820		21	20283	14	1	5
饶平县钱东镇	12266	3	25	98045	114	22	28
饶平县高堂镇	2542		12	25225	45	2	3
饶平县联饶镇	8210		24	39931	41	2	1
饶平县所城镇	5200	1	11	45205	8	2	3
饶平县大埕镇	3195		7	35582	14		
饶平县柘林镇	1198	3	4	17311	26	3	6

头条@鹿能攀¹

参考文献：2021年出版的最新2020年度乡镇统计年鉴。本文人口、厂店数据可以作为当地开厂开店的参考。

时间所限，本文就写到这里，小编部分有关文章如下，感谢关注评论点赞转发。

1. [潮汕揭19县市区一二三产业排名：汕头揭阳霸榜，潮州汕尾滞后](#)
2. [饶平县VS潮安区，潮汕县域经济研究系列7：潮州篇，2021年1月（基于旧版年鉴数据）](#)
3. [潮阳9镇VS潮南10镇，广东潮汕县域经济研究系列之6：汕头篇](#)
4. [揭东11镇VS揭西15镇，广东潮汕县域经济研究之揭阳](#)
5. [潮州比揭阳月薪多600元？广东潮汕各县市区平均工资排行榜](#)
6. [月薪只低75，存款差了2万5？汕头汕尾平均工资、人均存款分析](#)
7. [汕尾城区、海丰县、陆丰市、陆河县44镇人口、工业...最新统计](#)
8. [凭什么海丰县、陆丰市？深汕合作下的海丰16镇VS陆丰17镇](#)