



前言

PREAMBLE

英国公主 Beatrice

去年新婚不久后于上个月产下第一个孩子，而她的老公是意大利贵族 Edoardo Maelli Mozzi (伯爵之子，后文简称Edo)。这位贵公子除了新晋皇室成员与贵族双重身份之外，还是一家英国房地产开发和室内设计公司 Banda Property 的创始人。自2007年成立以来已经开发了价值6亿英镑的伦敦房地产。



BANDA PROPERTY 旗下的项目：诺丁山地区的伦斯特广场 13-19 Leinster Square，位于海德公园的对面，总面积4,500平方米。

13-19 Leinster Square 造于1850年，外表看起来是拥有高大朝南拱形窗户的维多利亚式联排别墅，曾被改造为四星酒店。直到6年前，Edo 将其重新打造为包括5间联排别墅公寓（Townhouse）、8间大平层（Apartment）和2间顶层公寓（Penthouse）的高端住宅。

01

最新发布的

\$9.4M顶层复式公寓

PENTHOUSE



13-19 伦斯特广场项目不管是哪种房型，每间公寓的层高都有3.6米。这套顶层复式公寓被描述为“就像走进古典大师的画作”，是质朴外观和奢华感觉的迷人组合。最新发布开售，价格为 940 万美元，相当于 6059 万人民币。



房间中央芬兰设计师 Tuomas Markunpoika 设计的咖啡桌来自 Contra Naturam（反抗自然）系列，其浅灰绿色看起来好像是天然的石块，但又光滑的反射着光泽。其材料来自摩洛哥的 Tadelakt 石膏。



Joaquim Tenreiro 1958年设计的藤条和玫瑰木扶手椅，在巴西手工制作。温暖的木色与藤条很好地诠释了当代与古典的融合。



厨房由 Banda 设计，Obumex 制作，黑灰色大理石很好地解构了大面积的粘土灰墙。







走廊和起居室、餐厅连通，餐厅立面墙上 Emmanuelle Simon 设计的Raku Yaki Triple Sconce 壁灯与“流苏”圆柱形灯管相得益彰。



一层走廊尽头是主卧，主卧非常宽敞、极简又素雅，空间有一种沉静的美。沙子和未烧制的粘土混合而成的墙面，近距离看非常的愉悦高级。



主卧背景墙右手边是一个两排柜子组成的储物间，左手边则为卫生间。



不管是轻盈的长几，还是床头半镂空的边桌，都给粘土质感的房间带去轻盈，

给人美学上的轻松和平衡。



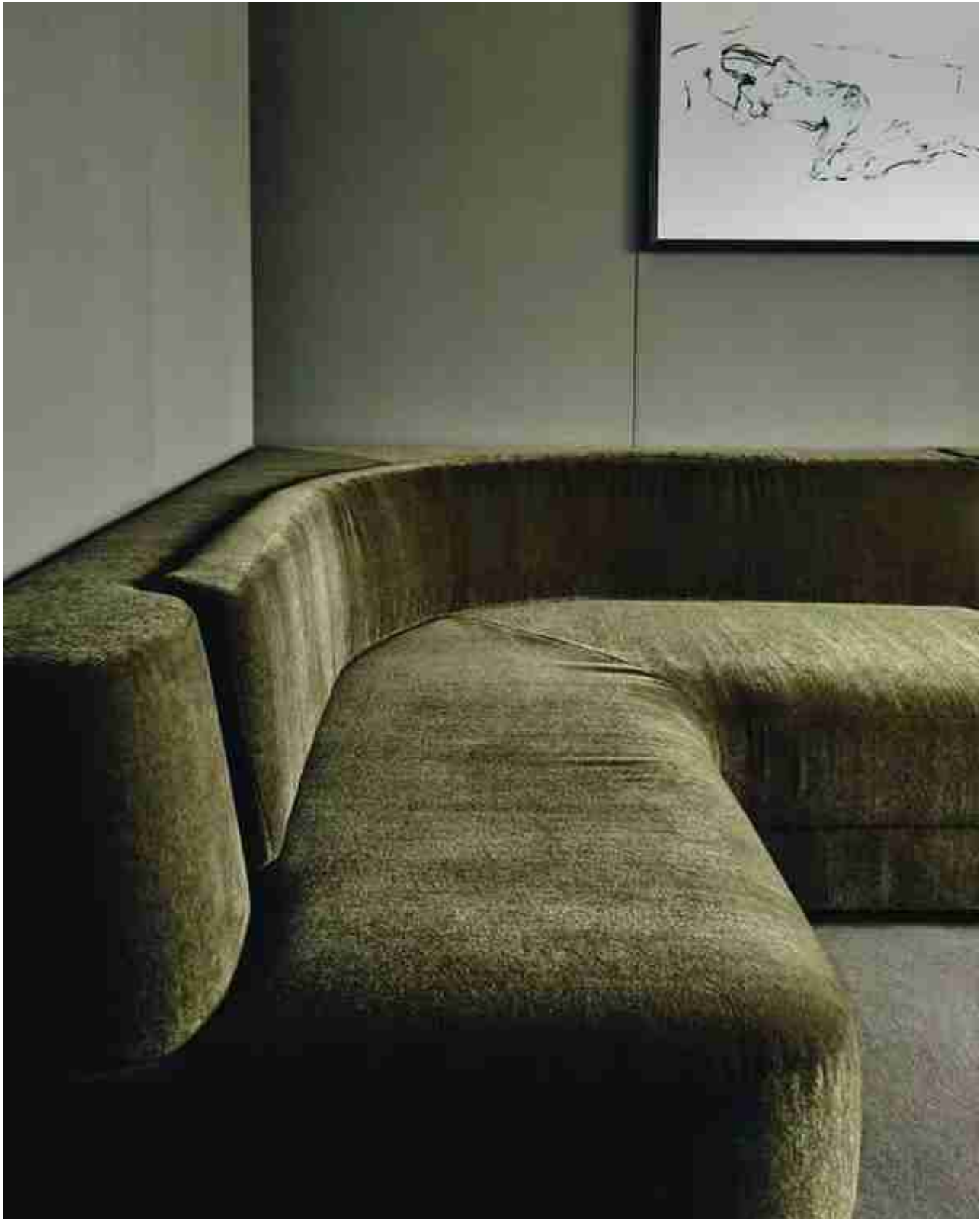
主卧卫生间十分明亮，产自意大利的白色大理石 Calacatta Oro 与起居室和厨房的黑色大理石相呼应。黄铜的水龙头和毛巾架又带来复古气息。



客卧的床头板为定制款，辅以网格装饰的靠枕，以另一种方式削弱了由房间的规整而可能带来的滞讷感。



顶楼会客室中，设计团队用不同层次、不同材质的橄榄绿诠释了这个房间。Carlo Hauner 1950年代设计的蓝花楸木藤条网格边柜与花瓶和背景墙相得益彰，黄铜把手给这个相对幽暗的房间做了平衡。土耳其裔英国艺术家 Tracey Emin 的墨水裸女画有一种不确定和支离破碎的美感。





Apparatus Studio 受到神经突触启发，设计了这款餐桌上的吊灯，两个手工成型的玻璃半圆中链接着一个黄铜球，黄铜球看上去就像漂浮其中。



起居室被柔和的浅橄榄绿包围，偶尔以白、黑色大理石作为调剂。英国设计师 Nicholas Haslam 设计的 Elena

手工制作的铜饰面吸顶灯与丹麦室内设计师和艺术家 SIMONE POLK 的艺术作品彰显了公寓复古，与现代极简并存的双重气质。

Sedilia 的 Sennen 弧线沙发，其宽大的深垫和完全弹回的靠背提供全面支撑，成为放松身心的理想场所。

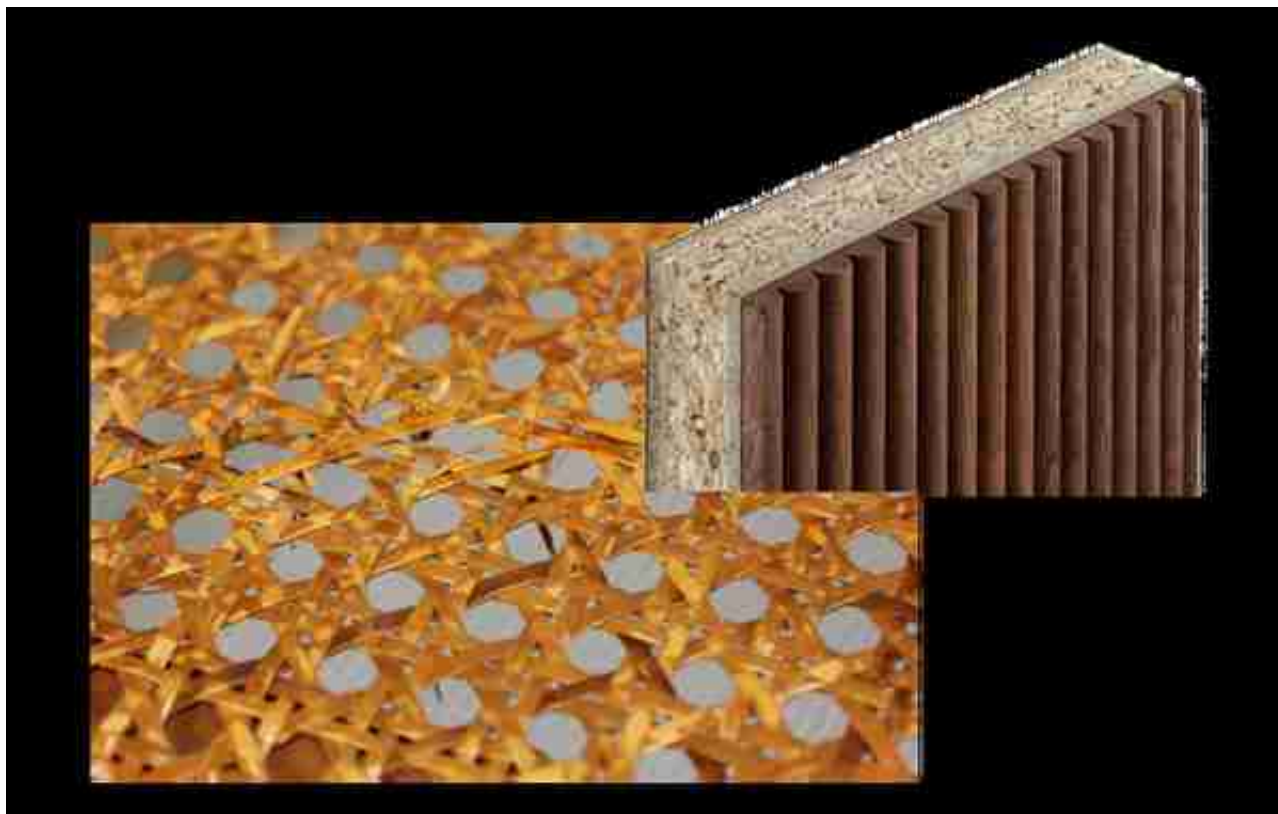


左上：丹麦室内设计师和艺术家 Simone Polk 的画作

右上：英国设计师 Nicholas Haslam 设计的 Elena 铜饰面吸顶灯

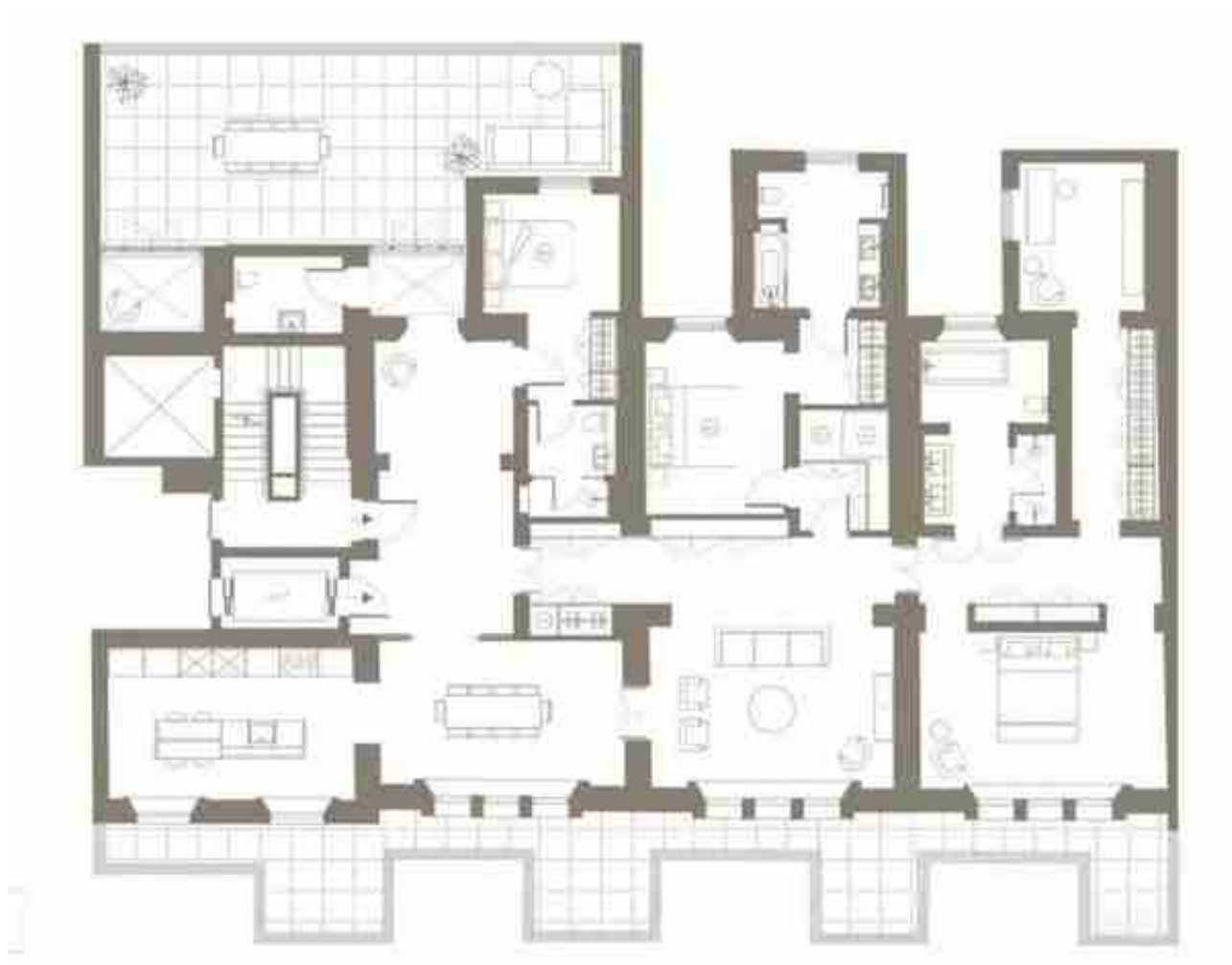
下：Sedilia 的 Sennen 弧线沙发

公寓内的书房，深色的意大利带细凹槽的胡桃木给房间带来极易沉浸的氛围。



粉蓝色的主卧室依旧是用现代诠释复古的主题，床边有 1940 年代的意大利床头柜和古董英式胡桃木梳妆台。





这套公寓总面积 255 平方米，主卧室套房几乎占据了整个公寓的三分之一，推出时作为样板房受到了很多关注。整个公寓以白色为基础色调，透出闪亮的纯净感和奢华感。壁炉再次很好的展示了怎样用现代设计语言诠释古典元素，成为起居室的焦点。拱形窗户也很吸睛，作为整栋楼的姊妹公寓，许多设计元素及家具与之前的复式、联排公寓都非常相似。



从3.6米层高悬下的 Apparatus Studio 的大只 Highwire Tandem 灯以法国高空走钢丝艺人菲利普·珀蒂为灵感，捕捉了一种动态平衡，又像空气中的气泡，带来透明轻盈感。





古典与现代交织，餐厅的希腊大理石雕像，厨房的终点则挂着美国著名摄影师 Slim Aarons 的摄影作品《 Speedboat Landing 》。



下：美国著名摄影师 Slim Aarons 的摄影作品《 Speedboat Landing 》

主卧 Apparatus Studio 设计的云朵灯“Cloud”，让卧室倍感纯净明亮。圆形磨砂玻璃悬挂在黄铜丝上，\$5650一盏，成为房间的亮点。房间可通往锁住的庭院，正如电影《诺丁山》中演绎一般。





窗边看上去极为舒适的单人沙发是巴西建筑师和设计师 Sergio Rodrigues 的最具代表性的 "Mole" 沙发椅。椅子设计于1961年，并在意大利第四届家具双年展上获得一等奖。椅子由实心圆形木框架、可调节皮革支撑带和柔软的超大豪华皮革靠垫组成。

墙上大幅挂着的是美国画家 KRISTEN GIORGI 的作品 《Nude》。

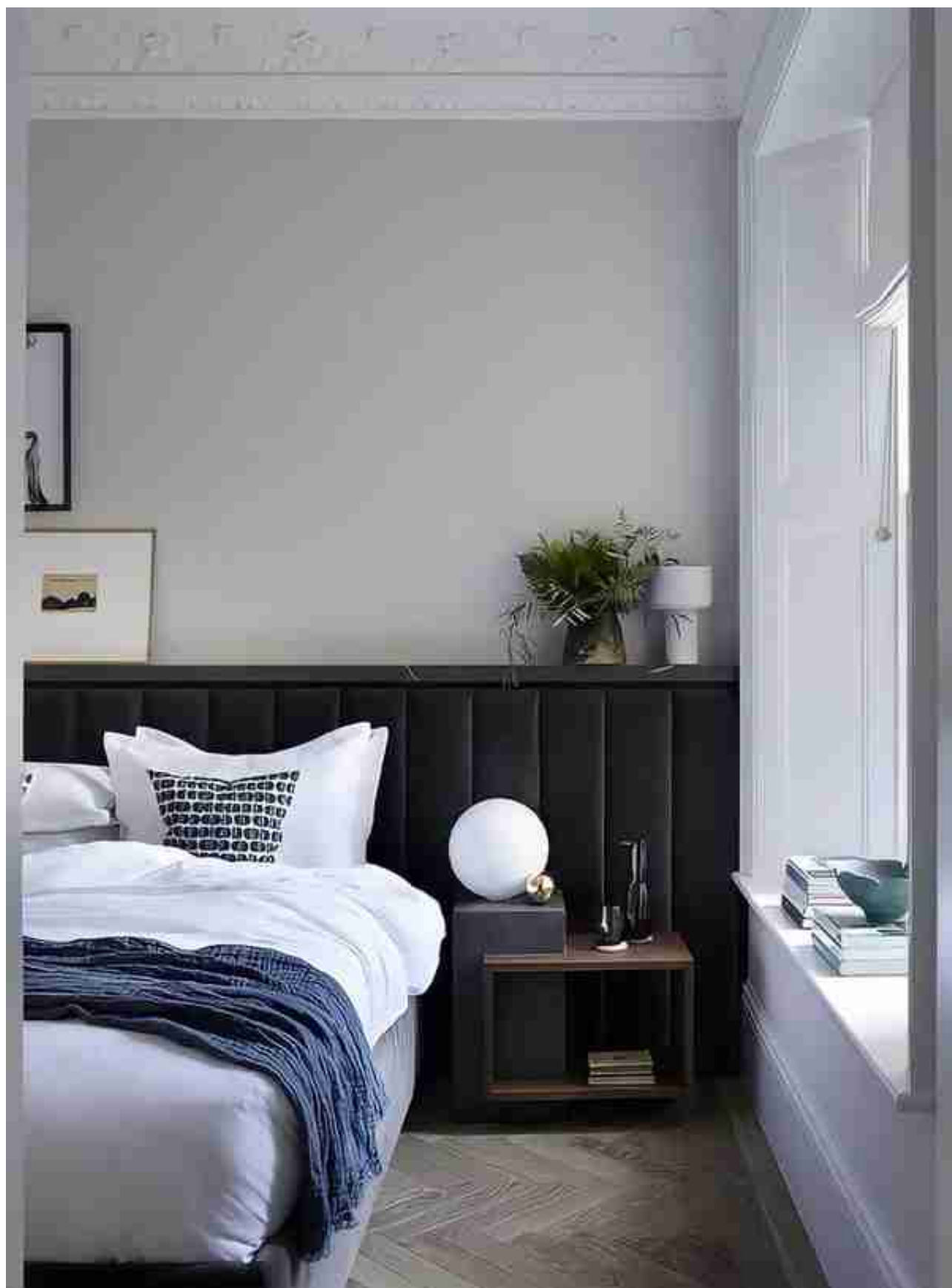


主卧的洗手间面积很大，规格也比客卧的洗手间高很多，由于考虑到购买者很有可能是50、60年代的年龄段，很多从大家庭来，即使回去探亲，也很可能只能住在客卧，Banda Property 做出了这样的设计考量。

大理石、黄铜和木地板，所有的材质都给人这个居所可以经久耐用的感觉。



两件客卧色调不同，用了豆沙粉和深蓝两种稍有性别倾向的颜色区分，豆沙粉的客卧中，金色与粉色搭配，流露出梦幻和轻盈的女性特质，蓝色那间则显出沉稳和理性。





从天花垂下的三个圆球是知名设计师 Michael Anastassiades 的 "Ball Light"，它抛光黄铜的材质与简约的设计有着极强的辨识度，纤细又安稳，符合女性特征。而墙上的2枚圆形装饰品很像胭脂或者眼影，与金色十分搭调。





//