

基本名词	解释
开盘价	<ul style="list-style-type: none"><li>• 指当日开盘后该股票的第一笔交易成交的价格</li><li>• 按上海证券交易所规定，如果开市后 30 分钟内无成交价，则以前日的收盘价作为开盘价</li><li>• 有时某证券连续几天无成交，则由证券交易所根据客户对该证券买卖委托的价格走势提出指导价格，促使其成交后作为开盘价</li><li>• 首日上市买卖的证券经上市前一日柜台转让平均价或平均发售价为开盘价</li></ul>
收盘价	<ul style="list-style-type: none"><li>• 指每天成交中最后一笔股票的价格，也就是收盘价格</li><li>• 如当日没有成交，则采用最近一次的成交价格作为收盘价</li></ul>
最高价	<ul style="list-style-type: none"><li>• 指当日所成交的价格中的最高价位</li><li>• 有时最高价只有一笔，有时也不止一笔</li></ul>
	<ul style="list-style-type: none"><li>• 指当日所成交的价格中的最低价位</li></ul>

(续表)

基本名词	解释
涨跌	<ul style="list-style-type: none"> <li>以每天的收盘价与前一天的收盘价相比较，来决定股票价格是涨还是跌</li> <li>一般在交易台上方的公告牌上用“+”“-”号表示</li> </ul>
涨（跌）停板	<ul style="list-style-type: none"> <li>交易所规定的股价一天中涨（跌）最大幅度为前一日收盘价的百分数，不能超过此限，否则自动停止交易</li> </ul>
升高盘	<ul style="list-style-type: none"> <li>指开盘价比前一天收盘价高出许多</li> </ul>
开低盘	<ul style="list-style-type: none"> <li>指开盘价比前一天收盘价低出许多</li> </ul>
盘档	<ul style="list-style-type: none"> <li>指投资者不积极买卖，多采取观望态度，使当天股价的变动幅度很小，这种情况称盘档</li> </ul>
整理	<ul style="list-style-type: none"> <li>指股价经过一段急剧上涨或下跌后，开始小幅度波动，进入稳定变动阶段，这种现象被称为整理，整理是下一次大变动的准备阶段</li> </ul>
跳空	<ul style="list-style-type: none"> <li>指受强烈利多或利空消息刺激，股价开始大幅度跳动</li> <li>跳空通常在股价大变动的开始或结束前出现</li> </ul>
市盈率	<ul style="list-style-type: none"> <li>市盈率是某种股票每股市价与每股盈利的比率</li> <li>市盈率 = <math>\frac{\text{普通股每股市场价格}}{\text{普通股每年每股盈利}}</math></li> <li>上式中的分子是当前的每股市价，分母可用最近一年盈利，也可用未来一年或几年的预测盈利</li> <li>市盈率是估计普通股价值的最基本、最重要的指标之一</li> <li>一般认为该比率保持在 20~30 倍是正常的，过小说明股价低，风险小，值得购买；过大则说明股价高，风险大，购买时应谨慎</li> <li>高市盈率股票多为热门股，低市盈率股票可能为冷门股</li> </ul>
回档	<ul style="list-style-type: none"> <li>指股价上升过程中，因上涨过速而暂时回跌的现象</li> </ul>
反弹	<ul style="list-style-type: none"> <li>指在下跌的行情中，股价有时由于下跌速度太快，受到买方支撑暂时回升的现象</li> <li>反弹幅度较下跌幅度小，反弹后恢复下跌趋势</li> </ul>
多头	<ul style="list-style-type: none"> <li>对股票后市看好，先行买进股票，等股价涨至某个价位时卖出股票赚取差价的投资者</li> </ul>
空头	<ul style="list-style-type: none"> <li>指认为股价已上涨到了最高点，很快便会下跌，或当股票已开始下跌时，认为还会继续下跌，趁高价时卖出的投资者</li> </ul>

(续表)

基本名词	解释
认股权证	<ul style="list-style-type: none"> <li>• 股票发行公司增发新股票时，发给公司原股东的以优惠价格购买一定数量股票的证书</li> <li>• 认股权证通常都有时间限制，过期无效</li> <li>• 在有效期内持有人可以将其卖出或转让</li> </ul>
除权	<ul style="list-style-type: none"> <li>• 指由于公司股本增加，每股股票所代表的企业实际价值有所减少，需要在发生该事实后从股票市场价格中剔除这部分因素，而形成的剔除行为</li> </ul>
派息	<ul style="list-style-type: none"> <li>• 股票前一日收盘价减去上市公司发放的股息称为派息</li> </ul>
含权	<ul style="list-style-type: none"> <li>• 指含有股利的、尚未除权的股票</li> </ul>
填权	<ul style="list-style-type: none"> <li>• 除权后股价上升，将除权差价补回，称为填权</li> </ul>
骗线	<ul style="list-style-type: none"> <li>• 大户利用股民们迷信技术分析数据和图表的心理，故意抬拉、打压股指，致使技术图表形成一定线形，引诱股民大量买进或卖出，从而达到他们大发其财的目的这种欺骗性造成的技术图表线形称为骗线</li> </ul>
打压	<ul style="list-style-type: none"> <li>• 是用非常方法将股价大幅度压低</li> <li>• 通常大户在打压之后便大量买进以牟取暴利</li> </ul>
盘整	<ul style="list-style-type: none"> <li>• 股价经过一段快捷上升或下降后，遭遇阻力或支撑而呈小幅涨跌变动，做换手整理</li> </ul>
抬拉	<ul style="list-style-type: none"> <li>• 抬拉是指用非常方法将股价大幅度抬起。通常大户在抬拉之后便大笔抛出以牟取暴利</li> </ul>
白马	<ul style="list-style-type: none"> <li>• 指股价已形成慢慢上涨的长升通道，还有一定的上涨空间</li> </ul>
黑马	<ul style="list-style-type: none"> <li>• 指股价在一定时间内，上涨一倍或数倍的股票</li> </ul>
增资	<ul style="list-style-type: none"> <li>• 上市公司为业务需求经常会办理增资（有偿配股）或资本公积新增资（无偿配股）</li> </ul>
配股	<ul style="list-style-type: none"> <li>• 公司增发新股时，按股权比例，以特殊价格（低于市价）将新股分配给股东认购</li> </ul>
坐轿子	<ul style="list-style-type: none"> <li>• 预测股价将涨，抢在众人前以低价先行买进，待众多散户跟进，股价节节升高后，卖出获利</li> </ul>
抬轿子	<ul style="list-style-type: none"> <li>• 在别人早已买进后才醒悟，也跟着买进，结果把股价抬高让他人获利，而自己买进的股价已非低价，无利可图</li> </ul>
下轿子	<ul style="list-style-type: none"> <li>• 坐轿客逢高获利结算为下轿子</li> </ul>
	<ul style="list-style-type: none"> <li>• 股价上涨到比其二位位附近，加有十字带中情形，指股价故市上比其不同位的</li> </ul>

(续表)

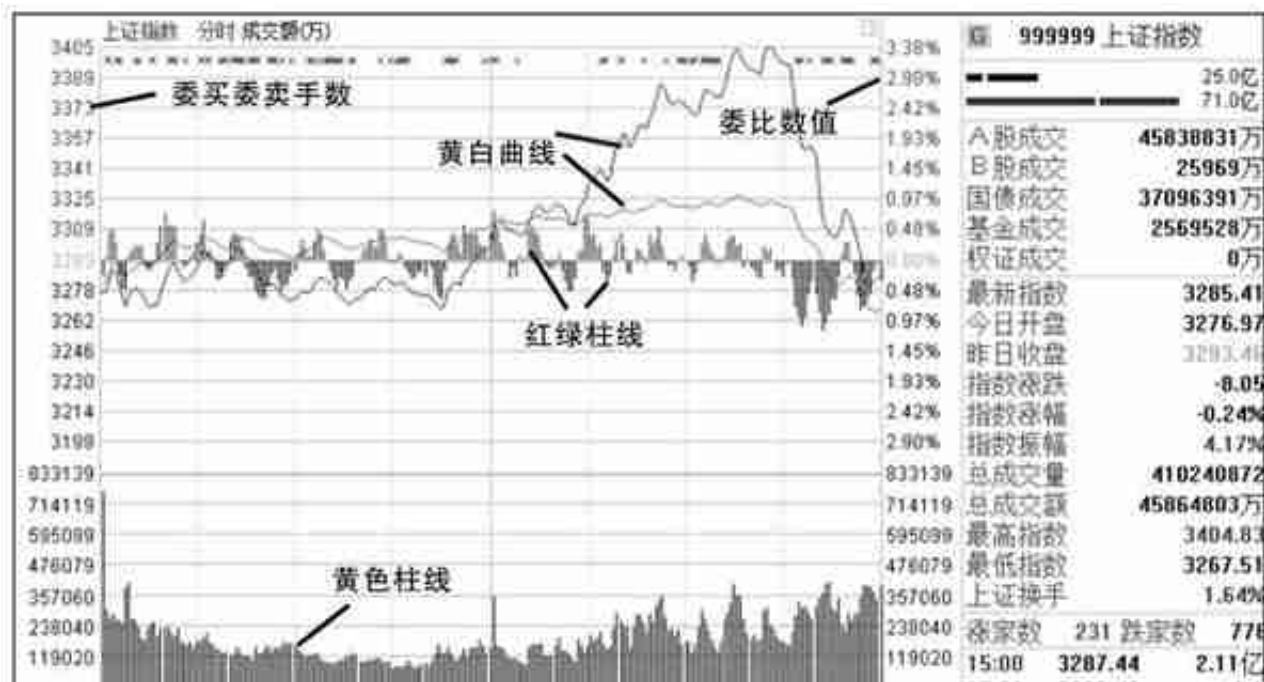


图1-1 大盘分时走势图

表1-2 大盘指数即时分时图元素一览表

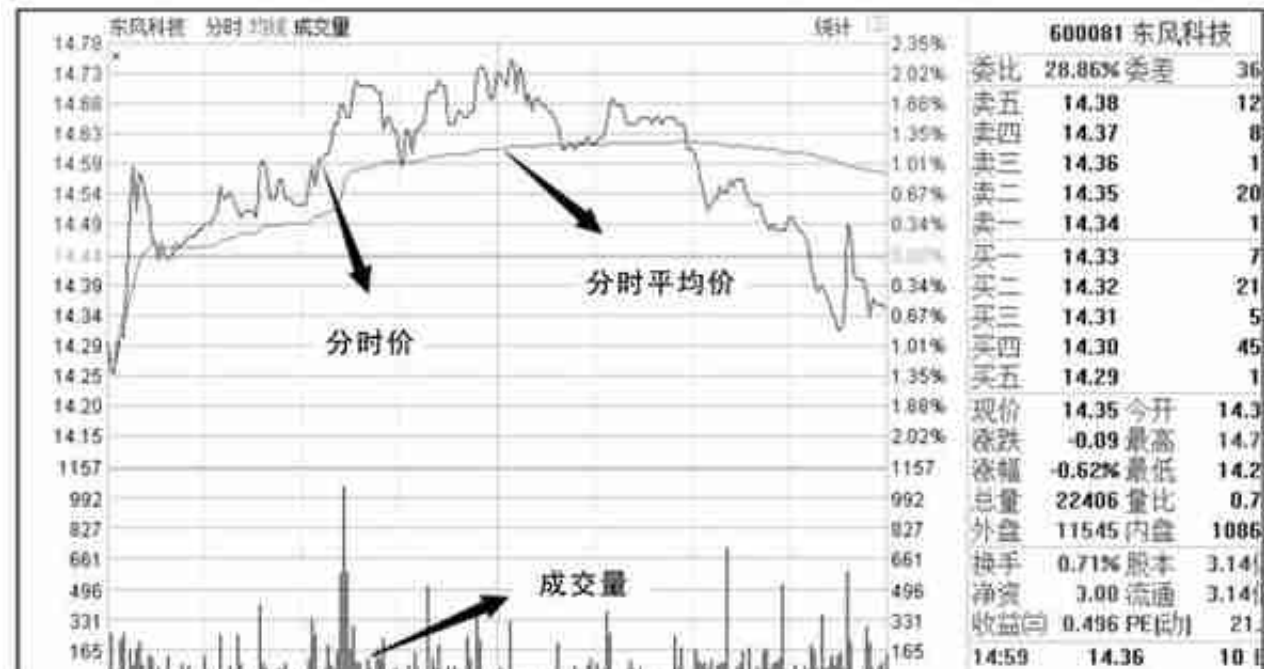


图1-2 个股分时走势图

表1-3 个股即时分时图元素一览表



分时图元素	代表的含义
成交明细	在盘面的右下方为成交明细显示，显示动态每笔成交的价格和手数
	笔：指分时成交明细
	价：分价表
	细：逐笔成交明细
	盘：详细买卖盘
	势：缩小的分时走势图
	指：缩小的大盘指数的分时走势图
	值：相关数值
	单：大盘中个股的即时成交大单
外盘内盘	外盘又称主动性买盘，即成交价在卖出挂单价的累积成交量
	内盘又称主动性卖盘，即成交价在买入挂单价的累积成交量
	外盘反映买方的意愿，内盘反映卖方的意愿
量比	量比是一个衡量相对成交量的指标，它是开市后每分钟的平均成交量与过去5个交易日每分钟平均成交量之比。具体公式为：量比=现成交总手数/[过去5日平均每分钟成交量×当日累计开市时间(分)]
	量比数值的大小表示近期此时成交量的增减，大于1表示此时成交总手数已经放

当然，除了上表中的基本元素，个股即时分时图中还有开盘价、收盘价、最高价、最低价、涨跌幅、震幅、市盈率、股本、流通盘和换手率这些基本的参数。这些参数也是极其重要的。

## 二、涨幅榜排名的分析与运用

股市中人一般都知道，进入涨幅榜的个股，最终演变成持续上涨的牛股的概率相对较大。从实战层面看，个股登上涨幅榜大多是出于如下几种原因，如表1-4所示。

表1-4 个股登上涨幅榜原因一览表

序号	委托买入价	数量 (手)	序号	委托卖出价	数量 (手)
1	3.64	4	1	3.65	6
2	3.63	7	2	3.66	6
3	3.62	6	3	3.67	3

根据上表可以知道委托买入的下五档的数量为38手, 卖出委托的上三档数量为20手, 股票G在此刻的委比为:



图1-3 量比所处部位图

看盘软件将量比放在这样的位置是因为量比是一个公认的实用型成交量指标。它将某支股票在某个时点上的成交量与一段时间的成交量平均值进行比较, 排除了因股本不同造成的不可比情况, 是发现成交量异动的重要指标。

在时间参数上, 多使用10日平均值, 也有使用5日平均值的。在大盘处于活跃状态的情况下, 适宜用较短期的时间参数, 而在大盘处于熊市或缩量调整阶段宜用稍长的时间参数。一般而言, 成交量与量比存在着如下几种关系, 如表1-6所示。

表1-6 成交量与量比分析详表

日量比倍数	成交量分析
1.5 - 2.5 倍	<ul style="list-style-type: none"> <li>• 为温和放量</li> <li>• 若股价也处于温和缓升状态，则升势相对健康，可继续持股</li> <li>• 若股价下跌，则可认定跌势难以在短期内结束，从量的方面判断应考虑停损退出</li> </ul>
2.5 - 5 倍	<ul style="list-style-type: none"> <li>• 说明为明显放量，若股价相应地突破重要支撑或阻力位置，则突破有效的几率颇高，可以相应地采取行动</li> </ul>
5 - 10 倍	<ul style="list-style-type: none"> <li>• 为剧烈放量</li> <li>• 若是在个股处于长期低位时出现剧烈放量突破，涨势的后续空间巨大，是“钱”途无量的象征</li> <li>• 若在个股已有巨大涨幅的情况下出现如此剧烈的放量，则需要高度警惕</li> </ul>
10 倍以上的股票	<ul style="list-style-type: none"> <li>• 一般可以考虑反向操作</li> <li>• 在涨势中出现这种情形，说明见顶的可能性压倒一切，即使不是彻底反转，至少涨势也会休整相当长一段时间</li> <li>• 在股票处于绵绵阴跌的后期，突然出现巨大量比，说明该股在目前位置彻底释放了下跌动能</li> </ul>
20 倍以上	<ul style="list-style-type: none"> <li>• 基本上每天都有一两单，这是极端放量的一种表现，这种情况的反转意义特别强烈</li> <li>• 若在连续的上涨之后，成交量极端放大，但股价出现“滞涨”现象，这是涨势行将死亡的强烈信号</li> <li>• 当某支股票在跌势中出现极端放量，则是建仓的大好时机</li> </ul>
0.5 倍以下	<ul style="list-style-type: none"> <li>• 缩量情形也值得好好关注，其实严重缩量不仅显示了交易不活跃的表面，同时也暗藏着一定的市场机会</li> <li>• 缩量创新高的股票多数是长庄股，缩量能创出新高，说明庄家控盘程度相当高，而且可以排除拉高出货的可能</li> <li>• 缩量调整的股票，特别是放量突破某个重要阻力位之后缩量回调的个股，常常是不可多得的买入对象</li> </ul>
	<ul style="list-style-type: none"> <li>• 上涨空间无可限量，第二天开盘即封涨停的可能性极高</li> </ul>

(续表)

项目	例子	投资者心理	分析
内盘	<ul style="list-style-type: none"> <li>• 投资者卖股票 100 手并希望马上成交，按买 1 的价格卖出股票 100 手，便可以尽快成交</li> <li>• 这种以低价位叫买价成交的股票成交量计为内盘，</li> </ul>	<ul style="list-style-type: none"> <li>• 反映了投资者卖出股票的决心</li> <li>• 投资者对后市不看好，为保证卖出股票一定成交，抢在别人前面卖出股票，可以买 2、买 3 的价格或者更低的价格抢着卖出股票</li> </ul>	<ul style="list-style-type: none"> <li>• 内盘的积累数越大（和外盘相比），说明主动性抛盘越多，投资者不看好后市，所以股票继续下跌的可能性越大</li> </ul>

(续表)

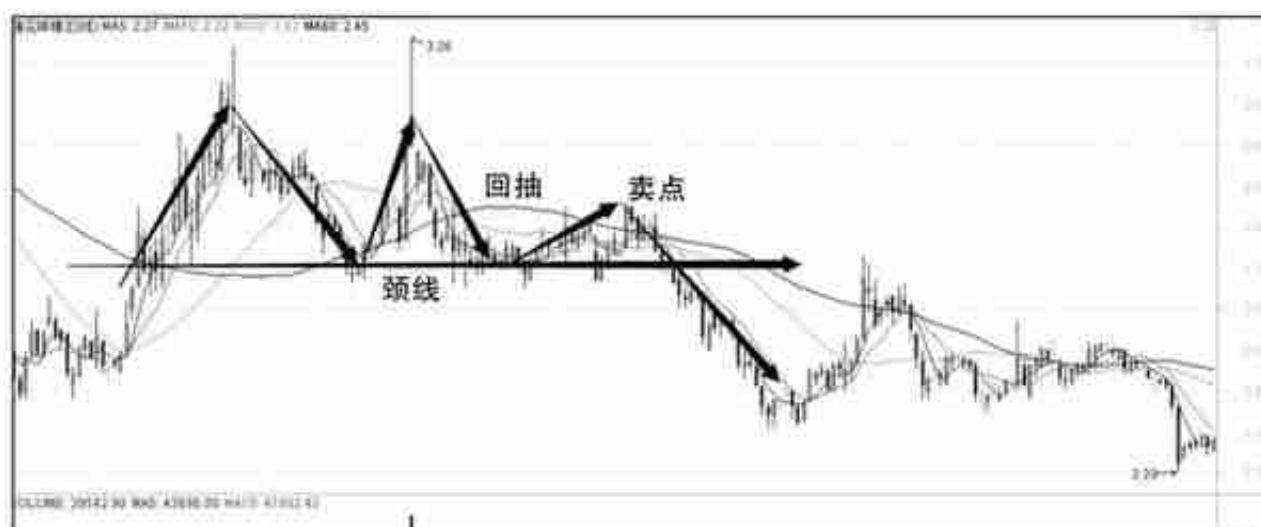


图1-4 双顶(M头)

## ②双底

双底俗称W底。W底形态是形态学中一个重要的形态，其走势外观如英文字母“W”。W底形态属于一种中期底部形态，一般发生于波段跌势的末期，一般不会出现在行情趋势的中途，一段中期空头市场，必须会以一段中期底部与其相对应，也就是说，一个W底所酝酿的时间，有其最少的周期规则，所以W底的形态周期是判断该形态真伪的必要条件。如图1-5所示。



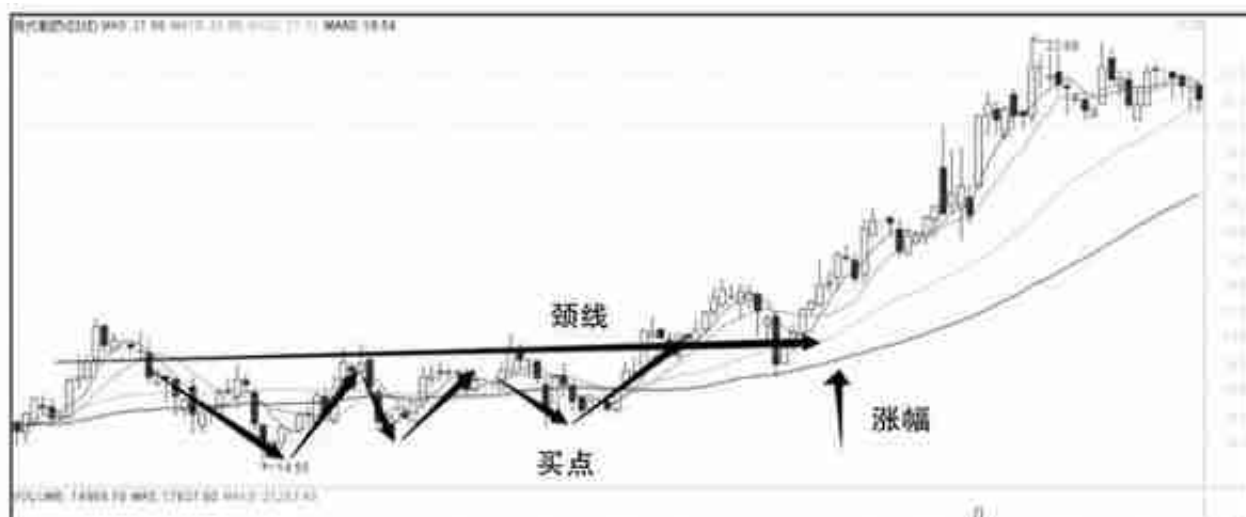


图1-6 三重底

### ⑤头肩顶

头肩顶是最为常见的倒转形态图表之一。头肩顶跟随上升市势而行，并发出市况逆转的信号。顾名思义，图形由左肩、头、右肩及颈线形成。当三个连续的价格形成左肩时，其成交量必须最大，而头部次之，至于右肩应较细。如图1-7所示。

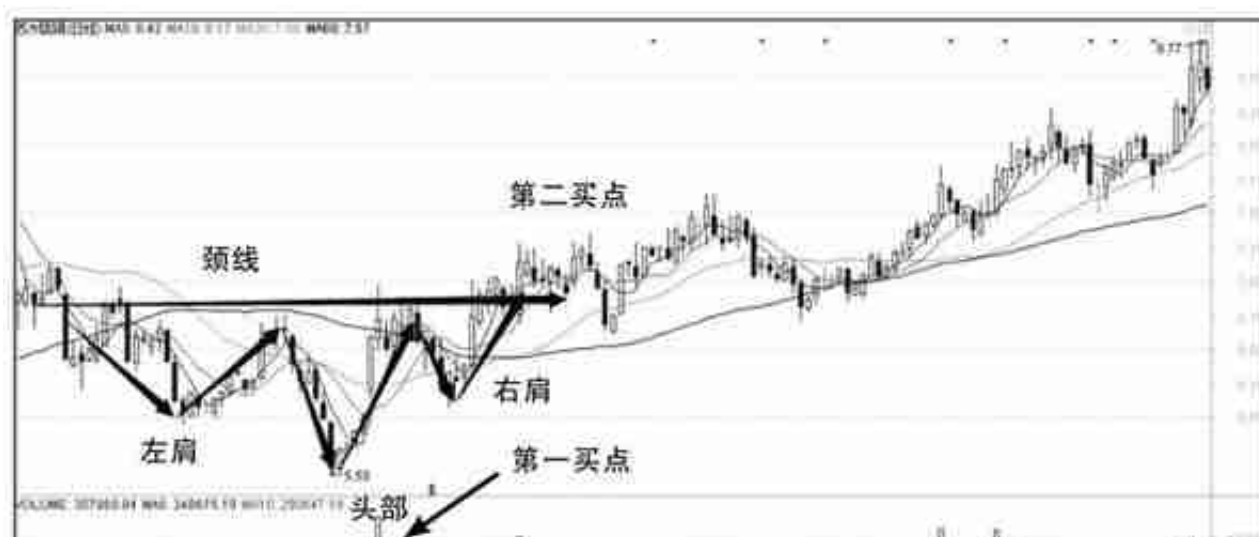


图1-8 头肩底

成交量可为头肩底形态充当一个重要的指标，在大多数例子中，左肩较右肩和头部为大，下降的成交量加上头部创新低可视为一个预警，警戒市势正在水平线上逆转。

第二个预警是当价格由头部的顶峰上升时,即价格向上突破颈线后,再次回落至颈线支持位,然后才大升。最后逆转信号是在价格向上冲破颈线后,把握时机入货,若未能跟进,则可望出现“后抽”回试颈线支持位时买入。

在大多数图形中,当阻力线被冲破,相同的阻力线在后市中即转变为支持线。

### ⑦圆弧顶

圆弧顶指K线在顶部形成的圆弧形状。在圆弧顶形态中股价呈弧形上升,虽然顶部不断升高,但每一个高点微升即回落,先是出现新高点,而后回升点略低于前点,如果把短期高点相连接,就可形成一个圆弧顶状。同时在成交量方面也会呈圆弧状。

多方在维持一段股价或指数的升势之后,力量逐步趋弱,难以维持原来的购买力,使涨势缓和,而空方力量却有所加强,导致双方力量均衡,此时股价保持平台整理的静止状态。一旦空方力量超过多方,股价便开始回落,起初只是慢慢改变,跌势不明显,但后来空方完全控制市场,跌势转急,表明一轮跌势已经来临,先知先觉者往往在形成圆弧顶前抛售出局,不过在圆弧顶形成后,出局也不算太迟。

有时圆弧顶部形成后,股价不一定马上下跌,只是重复横向发展形成平台整理区域。这平台整理区域被称为碗柄。不过,这碗柄很快会被突破,股价继续朝预料中的趋势下跌。

圆弧反转在股价的顶部出现,等股价跌破前一次形成圆弧顶始点时形态才能确立。

圆弧顶的最小跌幅一般是圆弧头部颈线到圆弧顶最高点之间的直线距离。

### ⑧圆弧底

圆弧底形态的形成是由于价格经过长期下跌之后,卖方的抛压逐渐消失,空方的能量基本上已释放完毕,许多的高位深度套牢盘,因价格跌幅太大,只好改变操作策略,继续长期持仓不动。但由于短时间内买方也难以汇集买气,价格无法上涨,加之此时价格元气大伤,价格只有停留在底部长期休整,以恢复元气,行情呈极弱势。持仓人不愿割肉,多头也不愿意介入,价格陷入胶着,震幅小得可怜,此时,价格便会形成圆弧底形态,该形态也被称之为价格“休眠期”。如图1-9所示。



图1-10 上升三角形

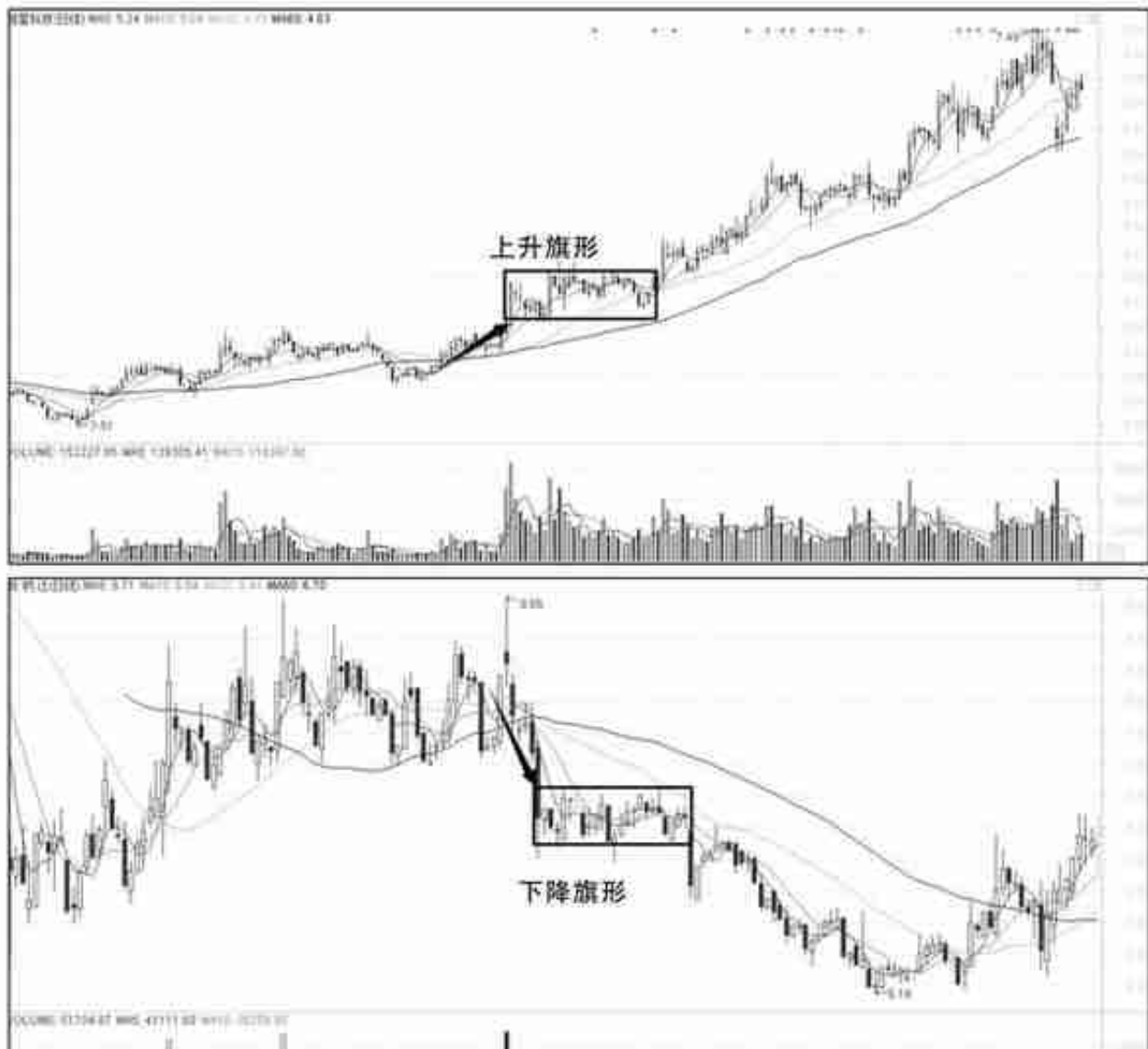


图1-12 上升旗形和下降旗形

### ③楔形形态

楔形形态与旗形形态相类似,都属于短期内的调整形态,其形成原因皆为价格前期有一段“急行军”,价格波动幅度大,且角度接近垂直,形成旗竿,多方或空方经过一段冲刺后,价格在短期内呈反向小幅回调,而形成楔形或旗形。从形态上看,两种图形都像挂在旗竿上的旗子,只是旗形为平行四边形,而楔形则为上下两条颈线,会在短期内交叉,形成一扁长的三角形,形如三角旗。在上升趋势中,楔形为从左向右下方倾斜的三角形,在下跌趋势中,楔形为从左向右上方倾斜的三角形。

楔形形态内的成交量,也是由左向右递减的,但它的成交量不像旗形维持在一定的水平上,而是菱缩较快,其形态内的价格波动幅度也比旗形小得多。同样,楔形整理的时间不宜太长,时间太久的话,形态力道将消失,也可能造成价格反转的格局。

楔形与旗形还有一点不同的是,旗形整理突破后,价格加速上扬,可以说是飙升,而楔形突破后,价格走势比较理性,呈温和上扬态势,在气势上不如旗形突破后有震撼力,但价格未来走势易于把握。

楔形与旗形的出现都是行情还未结束的表现,这两种形态都有价格稍作休息,多方或空方暂作调整,以便继续有力量朝某一方向运动的作用。同时,它们也起到了调整角度的作用。一般来说,价格不论上涨还是下跌,其走势角度以45°为基准线,当价格角度太陡,或偏离45°时,价格会产生向45°修正的惯性,基于此,价格走势呈旗竿时,其角度已偏离45°,因此价格会利用楔形或旗形做横向修正,以补给多方或空方后续攻击的能量。如图1-13所示。





图1-14 箱形图形