

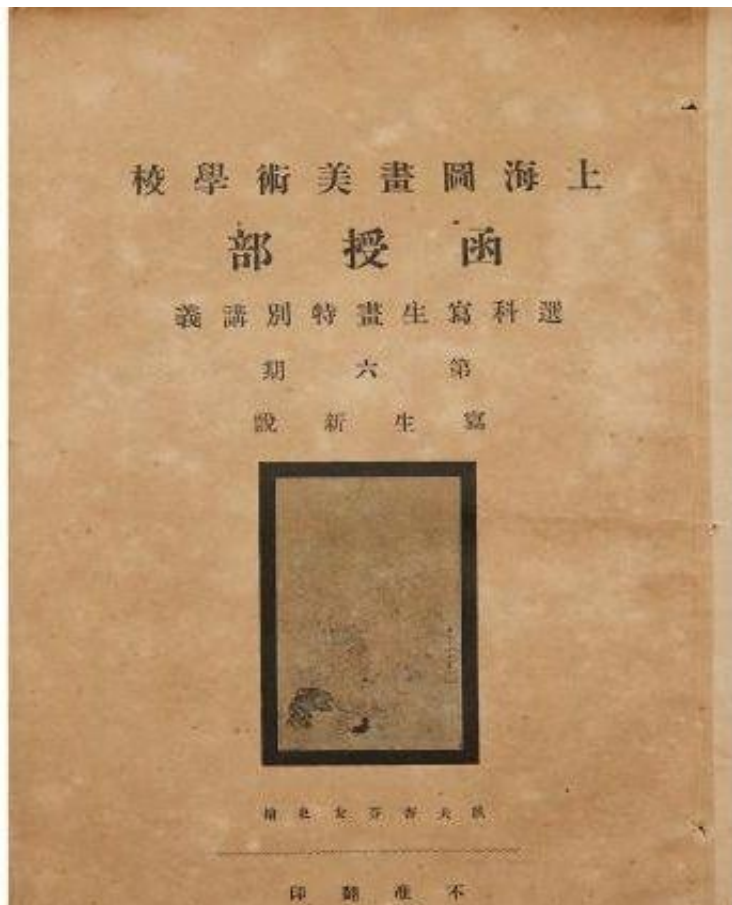
为纪念上海大学建校100周年、上海美术专科学校建校110周年、上海大学美术科创立100周年，“中国现代美术教育文脉大展”于2022年9月25日至10月23日，在刘海粟美术馆举行。展览以170年前创立的土山湾画馆为起点，探索其文脉渊源与传承，展现了中国美术教育文脉的生动缩影。



中国现代美术教育具有约170年的历史文脉。其中以土山湾美术工场为发端，形成“中西文化交流根据地”、“中国西洋画之摇篮”的文脉传承现象，体现中国近现代美术教育发祥地的历史影响，其中以1912年创立的上海美术专科学校为代表，形成“新兴艺术策源地”教学集群及文化生态，海纳百川，承前启后，滋养并影响着中国现代美术教育演变与发展，成为近现代艺术史上重要篇章。



这一专题以“近代西洋画之摇篮”“东西文化交流之根据地”为线索，具体分为“土山湾源”“珍稀教材”“名家手迹”“历史珍档”“名师力作”五个部分。展出300余本文献，如课程教材、教学档案、名师作品等为主体，近50%的珍稀文献及孤本首次向公众展示，通过历史之物与艺术之物复合，由“看不见”成为“看见”的资源转化与再生，深刻诠释中国现代美术“从哪里来，到哪里去”，展现了中国美术教育文脉之生动缩影。



海上山英居士《论画浅说》线装本，1880年（左）；上海美专函授部选科写生画特别讲义：《写生新说》第六期，上海图画美术学校发行，1919年（右）

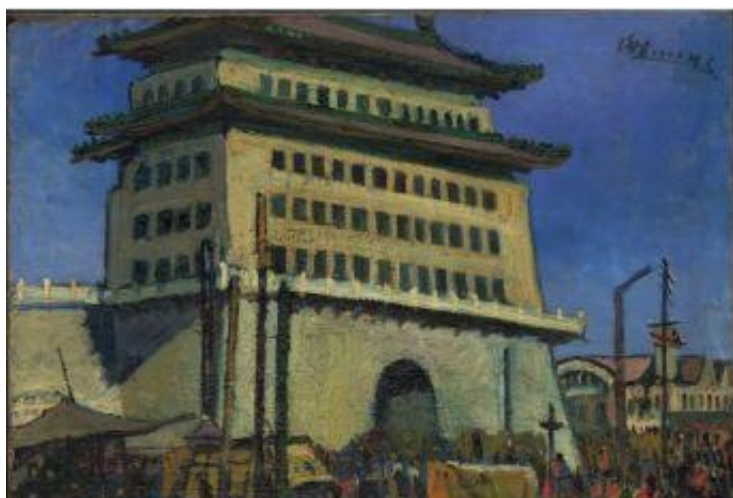
百川溯源

——上海美术专科学校110周年纪念展



1922年前的上海美专大门

这一专题重点呈现了刘海粟赴日本、欧洲和南洋的一系列经历及其意义，尤以刘海粟1919年东渡日本为主，首次解析事件的来龙去脉及其对上海美专发展的深远影响。





刘海粟《北京前门》，油画，1922年



现场展出的《李瑞清诫诸生手谕残卷》

百年风云

——上海大学美术科100周年纪念展



陈抱一《人物写生》，1926年



洪野《花鸟》，1926年

本次展览展出了大量珍贵文献，但由于只能隔着展柜一观，难免遗憾。为此，展厅专门开辟了一块数字化区域，观众点击屏幕，就可以尽情阅读、领略那些留存在历史中的文献。