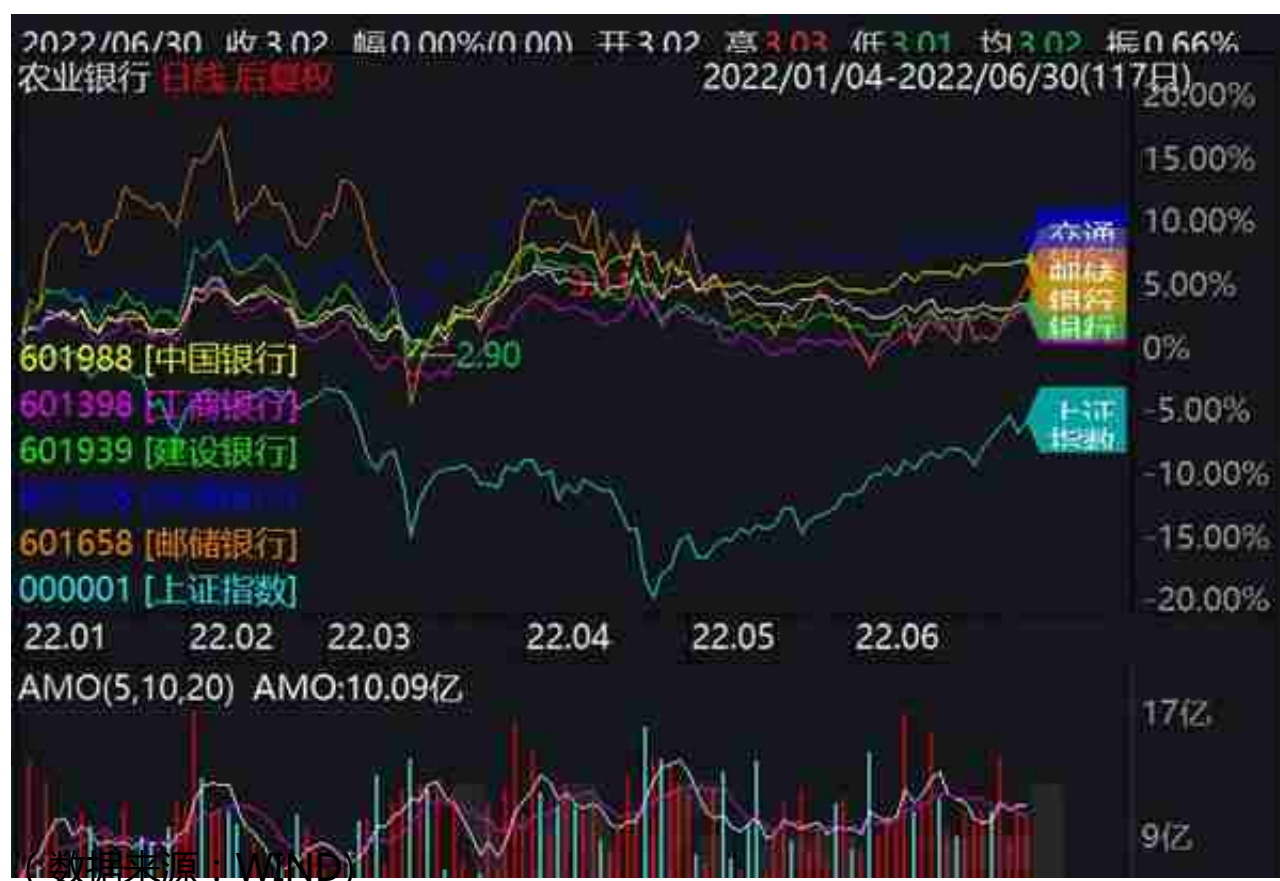


2022年上半年，商业银行不良贷款率较上季末下降0.02个百分点，国有大行的资产质量优于行业平均水平，但随着经济增速下行和银行支持实体经济力度的增加，六大行净息差几乎集体承压



在大盘震荡下行的背景下，当下银行板块并未走出低估值，国有大行也不例外。

截至2022年9月1日下午收盘，中国银行市净率为0.46，农业银行市净率为0.47，工商银行市净率为0.52，建设银行市净率为0.54，交通银行市净率为0.42，邮储银行市净率为0.64。

当下，银行业市净率

较低的原因与净息差和不良率有关。

市场人士称，受LPR下行和让利实体经济的影响，贷款收益率下行趋势比较明

显；而存

款付息率的变动相

对较少，因而对银行的息差造成了压力。

另外，监管要求银行尤其是国有大行加大对小微企业、“三农”等方面的投放，“以量补价”，并提高不良容忍度。部分投资者对银行业未来的盈利能力和资产质量采取观望态度，影响了近期银行业的估值。

不良率：四家下降两家上升

资产质量是银行健康发展的基石，一向被视为“生命线”。近年来，银行经营环境日趋复杂严峻，不确定性明显增加，对银行的资产质量提出了新的挑战。

一般来说，国有大行

的不良率要优于银行业的平均水平。

数据显示，截至2022年上半年末，六家国有大行的不良率均低于1.5%。交通银行、农业银行、工商银行、建设银行不良率较上年末呈下降趋势，中国银行和邮储银行的不良率稍有上升。

进一步来看，交通银行在六大行中的不良率最高。数据显示，截至2022年上半年，其不良贷款余额1032.32亿元，不良贷款率1.46%，分别较上年末增加64.36亿元，但下降0.02个百分点。“逾期贷款余额基本稳定，占比较年初下降。对逾期贷款采取审慎的分类标准，逾期60天以上的对公贷款均已纳入不良贷款。”交通银行在半年报中称。

相较于2021年末，农业银行和建设银行的不良率在2022年6月末也下降了0.02个百分点，分别是1.41%、1.4%。

数据显示，截至2022年6月30日，农业银行不良贷款余额2644.55亿元，较上年末增加186.73亿元；不良贷款率1.41%。建设银行不良贷款2855.09亿元，较上年末增加194.38亿元；不良率1.40%。

8月29日，农业银行副行长徐瀚在业绩发布会上称，农行对于法人贷款逾期超过20天以上的，全部计为不良。个人贷款方面，逾期30天以上的信用贷款全部

计为不良。逾期贷款和不良贷款比是70%，比年初下降了4.3个百分点，审慎性进一步提高。

“建设银行的资产质量分类很扎实，分类很审慎，截至6月末，逾期不良的剪刀差是-879亿元，在业内处于最好的水平；逾期90天以上的贷款占不良贷款的比例是44.89%，一直处于比较低的水平。”8月31日，建设银行行长张金良在举行的业绩发布会上表示。

在六大行中，不良率最低者为邮储银行。

数据显示，截至6月末，其不良贷款余额578.88亿元，较上年末增加52.03亿元；不良贷款率0.83%，较上年末微升0.01个百分点。

证券简称	净息差 (2022 中报, 合并报表, %)	净息差 (2021 中报, 合并报表, %)
工商银行	2.0300	2.1200
农业银行	2.0200	2.1200
建设银行	2.0900	2.1300
中国银行	1.7600	1.7600
交通银行	1.5300	1.5500

(数据来源：WIND)

2022年上半年，中国银行净息差与上年同期持平，为1.76%，甚至比上年底还有所上升。中国银行行长刘金称，从上半年贷款利率看，境内人民币新发生贷款的利率仅为3.65%，比上年下降34个基点。为可持续性发展，中行做了两个方面的工作：主动优化人民币资产负债的结构，合理控制负债的成本。合理摆

布外币资产，提升外币资产的收益率。

对于下半年息差的走势，林立称，预计净息差还将一定程度承压，但是边际将有所收窄。

从资产端来看，将继续有序的让利实体经济，贷款收息率将会有一定程度的下降。从负债端来看，存款市场化调整机制的成型将持续显现，负债成本上行的压力有望缓解。另外，将持续加大对科技创新，普惠养老、交通物流、碳减排和煤炭清洁的领域贷款的投放，以此获得专项再贷款等资金支持，可在一定程度上缓解贷款利率下行带来的压力。

理财座次重排：建信盈利居首

随着资管新规过渡期结束，中国资产管理行业在2022年翻开新的篇章，作为主要参与者之一，银行理财的转型和业绩备受关注。

数据显示，截至2022年上半年，建信理财盈利能力最强，资产总额203.36亿元，净资产193.60亿元，理财产品规模20470.02亿元，上半年净利润19.13亿元。

另外一则数据显示，截至6月末，建设银行理财产品规模21515.80亿元，其中建信理财管理20470.02亿元；净值型理财产品20470.02亿元，占比达95.14%，较上年末提升2.89个百分点，均由建信理财管理。

8月20日，建信理财董事长刘兴华在由中国财富管理50人论坛（CWM50）举办的“2022夏季峰会”上表示，理财与其他资管产品相比突出的特征：收益稳而不高，净值稳而不破，风格稳而不偏。这种稳，源于银行母体的资源禀赋。理财公司的投资、投研、机制不太突出，但也没有明显短板；理财公司由于拥有来自母行的基础资源，诸如客户、品牌、系统、风控、文化，以及政治领导，继承了母行基因的同时，也受到母行体制和机制的约束。

在六大行中，盈利能力

仅次于建信理财的是中银理财。

数据显示，截至2022年6月末，资产总额153.81亿元，净资产145.44亿元。实现净利润14.56亿元。

另外四家国有大行理财子公司的盈利情况分别是：上半年交银理财净资产 105.40亿元，实现净利润6.34亿元。中邮理财实现营业收入10.19亿元，实现净利润6.71亿元。工银理财净资产186.65亿元，净利润9.66亿元。农银理财净资产162.93亿元，上半年实现净利润12.26亿元。

国有大行理财子净利润表现不错的同时，在2022年上半年也遇到一些“破净”的压力。根据万得（WIND）数据统计，2022年3月，在有数据披露的28000只银行理财中，累计单位净值低于1（即破净）的产品多达2150只，占比超过7%。但此后，市场回暖，“破净”率减少。

“国际金融市场波动通过资本的流动、汇率、投资者的情绪等传导至境内金融市场，国内预期导致经济运行的压力也会逐步映射到金融领域。在未来一段时间，这些因素从资金端到资产端都会给银行理财的净值管理带来挑战。”中银理财总裁宋福宁在8月20日表示。

银行理财的全面净值化转型也面临着核心能力建设，投资者教育、跨境投资能力等多方面的挑战。

宋福宁称，随着国家战略的深入推进和多层次资本市场体系的健全完善，要打造卓越的多元化的资产管理能力。

宋福宁进一步表示，应该紧紧抓住中国经济转型升级与结构调整的投融资需求，提升多资产配置能力，加快布局权益类资产、商品类资产、外汇资产、另类投资等，实现从公开市场到非公开市场的各类资产类别的全覆盖。银行理财应该通过加快代销、直销等渠道建设，全面提升银行理财的客户触达能力，提高理财产品覆盖的广度和深度，构建资产类别齐全，投资策略丰富，投资周期完整，分层有序，功能互补，风险收益相匹配的多元化净值型的产品体系。

（作者为《财经》记者，《财经》记者张威、严沁雯对本文亦有贡献）